



**Banco Comafi Sociedad Anónima**  
**Resumen Ejecutivo – al 31 de diciembre de 2009**

**Contactos:**

**Eduardo Maschwitz**  
Vicepresidente  
[EduardoM@comafi.com.ar](mailto:EduardoM@comafi.com.ar)

**Gabriel Sapot**  
Gerente de Contaduría e Inf. al B.C.R.A.  
[sapotg@comafi.com.ar](mailto:sapotg@comafi.com.ar)

## Resumen Ejecutivo Banco Comafi S.A.

### **Banco Comafi informa los aspectos destacados del segundo trimestre del ejercicio 2009-2010 finalizado al 31-12-2009**

(cifras expresadas en miles de pesos)

En el segundo trimestre del ejercicio 2009-2010 se registró una ganancia después de impuestos de \$26.802 que representa una disminución del 9% con respecto al mismo período del ejercicio anterior y un crecimiento del 93% con respecto al trimestre anterior.

- **Banco Comafi continúa expandiendo el total de financiaciones alcanzando al 31 de diciembre de 2009 \$2.276.687, aumentando un 9% con respecto al mismo periodo del ejercicio anterior.**

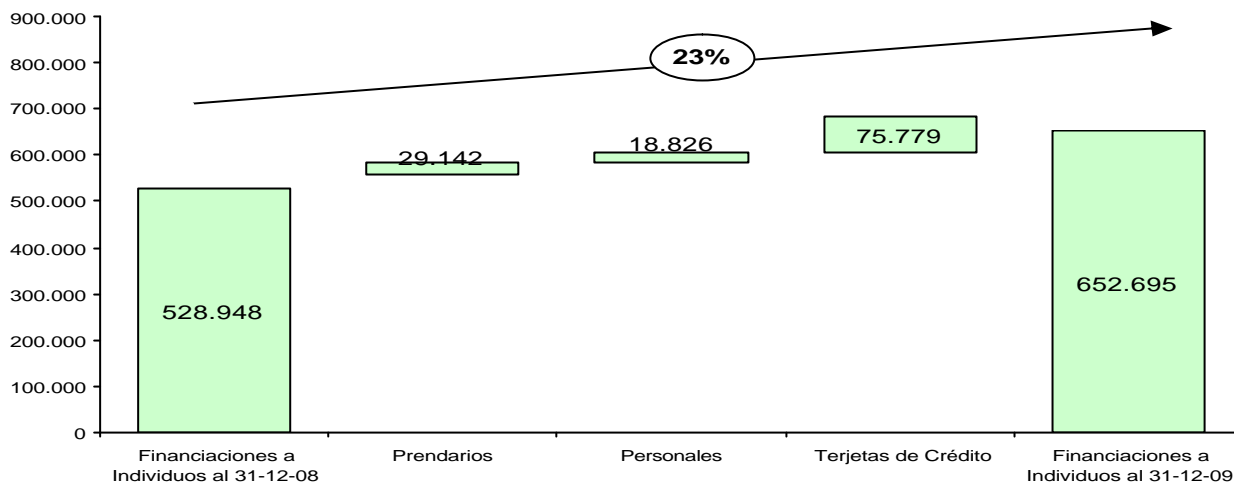
El ingreso neto por Financiaciones arroja una disminución del 6% con respecto al mismo período del ejercicio anterior y una disminución del 3% con respecto al trimestre anterior.

- ✓ **Las financiaciones destinadas a tarjetas de crédito, préstamos personales y prendarios alcanzaron los \$652.695<sup>(1)</sup> al 31 de diciembre del 2009.**

El stock representa un 23% más que al 31 de diciembre de 2008, y un 10% más que el trimestre anterior.

Los intereses por financiaciones destinadas a tarjetas de crédito, préstamos personales y prendarios registran un aumento de un 28% comparado con el mismo trimestre del ejercicio anterior y un aumento del 13% con respecto al trimestre anterior.

## Financiaciones a individuos (En miles de pesos)

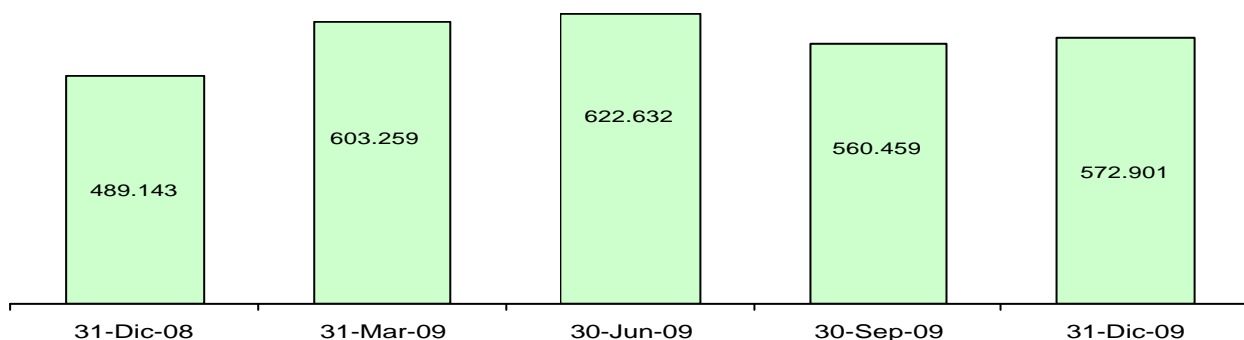


(1) El total de financiaciones a individuos incluye préstamos prendarios, préstamos personales, préstamos de tarjetas de crédito.

- ✓ **Los préstamos y descuento de documentos a empresas alcanzaron los \$572.901 al cierre del trimestre bajo análisis.**

El stock representa un aumento del 17% con respecto al 31 de diciembre de 2008, y un 2% más que el trimestre anterior.

## Evolución de la cartera de préstamos y descuentos a empresas



Los intereses por adelantos registran una disminución del 33% comparado con el mismo trimestre del ejercicio anterior y un 16% menos con respecto al trimestre anterior.

✓ **Los préstamos de comercio exterior alcanzaron los \$419.729 al cierre del trimestre bajo análisis.-**

El stock de prefinanciaciones y financiaciones a las exportaciones representa un 11% más que al 31 de diciembre de 2008, y un aumento del 4% comparado con el trimestre anterior.

Los intereses registran una disminución del 1% con respecto al mismo trimestre del ejercicio anterior y una disminución del 14% con respecto al trimestre anterior.

El stock de financiaciones a las importaciones representa un 100% más que al 31 de diciembre de 2008, y un aumento del 19% comparado con el trimestre anterior.

Los intereses registran un 41% menos con respecto al mismo trimestre del ejercicio anterior y no presenta variaciones respecto al trimestre anterior.

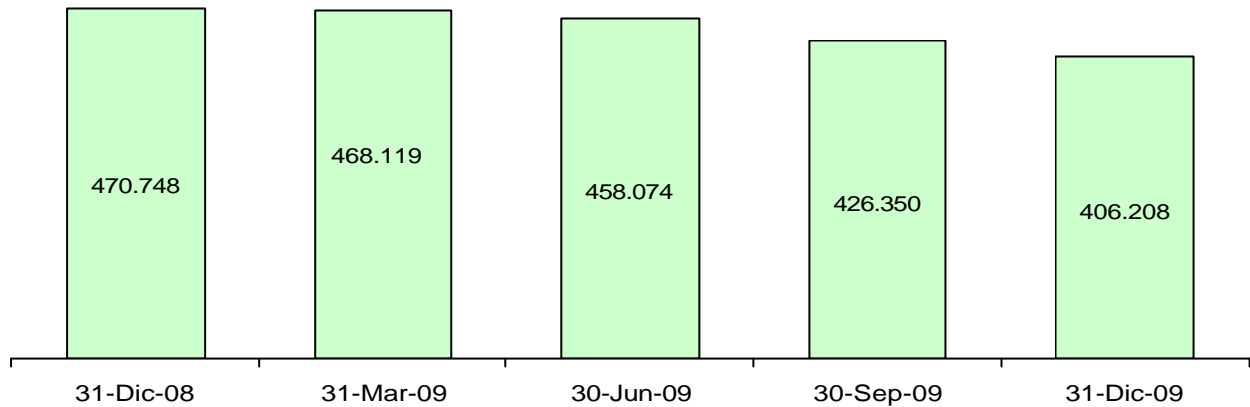
✓ **Baja exposición al sector público: la posición neta de títulos públicos representa el 11.68% del total del activo, lo cual disminuye a 1.73% sin considerar LEBACs y NOBACS.**

El resultado de títulos públicos y privados del trimestre asciende a \$25.558, un aumento del 32% con respecto al mismo trimestre del ejercicio anterior y 11% menos comparado con el trimestre anterior.

✓ **El stock de la cartera de leasing alcanzó los \$406.208 al cierre del trimestre bajo análisis.**

El stock representa un 14% menos que al 31 de diciembre de 2008, y un 5% menos comparado con el trimestre anterior.

## Evolución de la cartera de Leasing

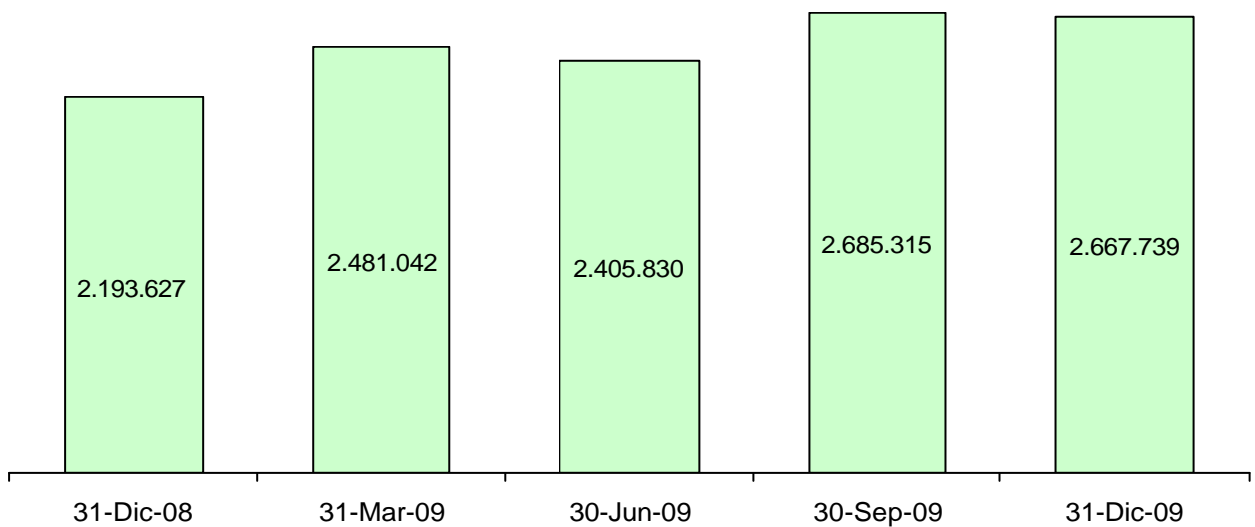


El ingreso por Leasing arroja una disminución del 12% con respecto al mismo trimestre del ejercicio anterior y una disminución del 8% con respecto al trimestre anterior.

- **El stock de depósitos alcanzó al cierre del presente ejercicio los \$ 2.667.739.-**

El stock representa un 22% más que al 31 de diciembre de 2008 y un 1% menos con respecto al trimestre anterior.

## Evolución de Depósitos (Acumulado al cierre de cada período)

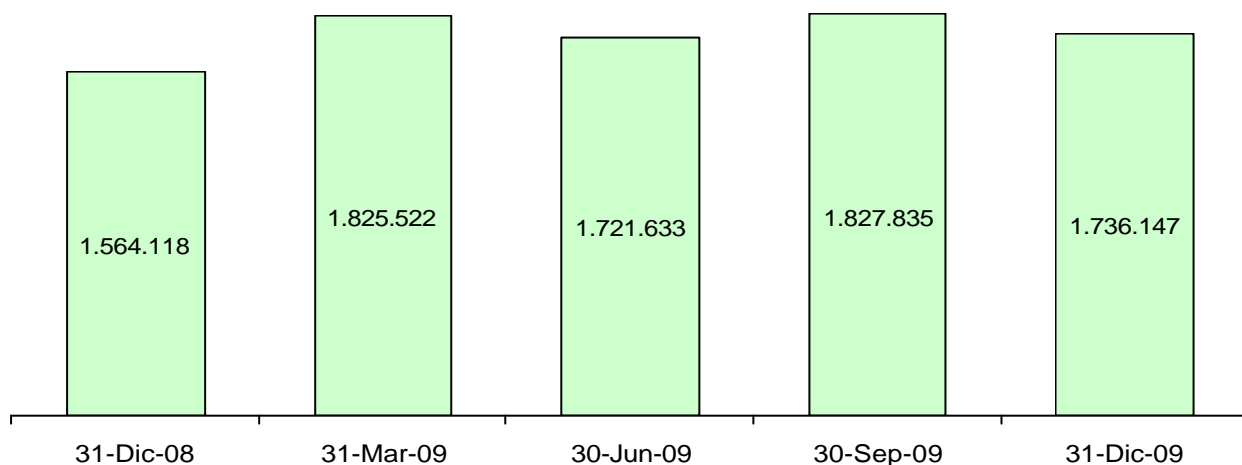


✓ **Los plazos fijos alcanzaron los \$1.736.147 al cierre del trimestre bajo análisis.-**

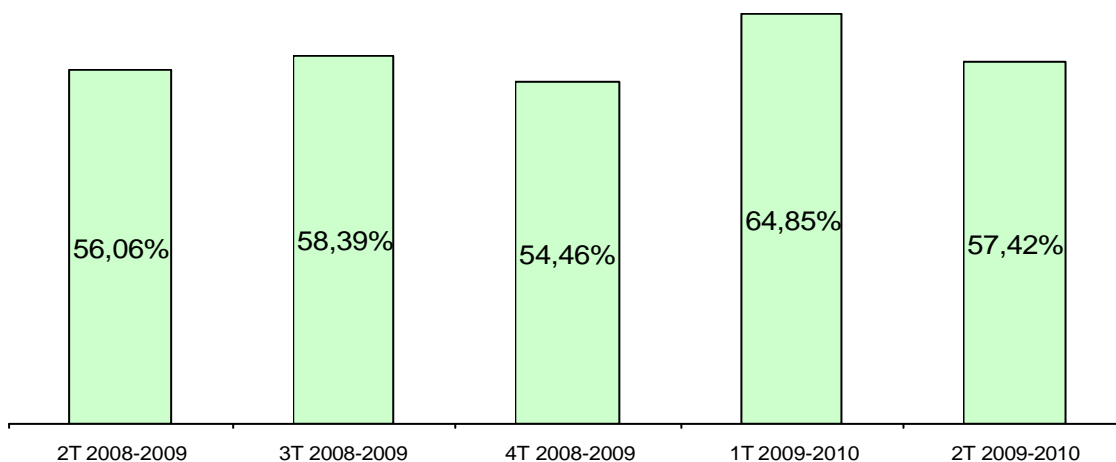
El stock representa un 11% más que al 31 de diciembre de 2008, y un 5% menos que el trimestre anterior.

Los intereses por plazo fijo registran una disminución de un 8% comparado con el mismo trimestre del ejercicio anterior y una disminución del 8% con respecto al trimestre anterior.

### Evolución de los Depósitos a Plazo Fijo



### Ingresos netos por comisiones sobre Gastos administrativos



- **El excedente sobre el capital regulatorio asciende a un 29%.**

El Patrimonio neto al cierre del ejercicio asciende a \$302.038 lo que representa un aumento del 15% con respecto al 31 de diciembre de 2008.

- **Calificaciones**

- **Fitch Ratings Argentina**

Fitch Ratings mantuvo la calificación de Banco Comafi en A1 (arg) para el endeudamiento de corto plazo, que corresponde al mejor riesgo crediticio respecto de todo otro riesgo en el país, y de A+ (arg), para el endeudamiento a largo plazo.

- **Moody's Investors Services** mantuvo las calificaciones de Banco Comafi:

- Endeudamiento en Moneda Local en escala global: Ba1.
- Depósitos en Moneda Local en escala nacional: Aa2.

## Estado de situación patrimonial al 31 de diciembre de 2009 y 2008

	31 de diciembre		Variaciones	
	(En miles de pesos)		%	\$
	2009	2008		
<b>Total de Activo</b>	<b>3.678.913</b>	<b>3.275.217</b>	<b>12%</b>	<b>403.696</b>
Activos Liquidos	1.337.437	1.040.375	29%	297.062
Préstamos y Bienes en Locación Financiera netos de provisiones	1.731.478	1.656.280	5%	75.198
Otros créditos por Intermediación Financiera	332.170	347.201	-4%	-15.031
Otros Activos	277.828	231.361	20%	46.467
<b>Total de Pasivo</b>	<b>3.376.875</b>	<b>3.012.775</b>	<b>12%</b>	<b>364.100</b>
Depósitos	2.667.739	2.193.627	22%	474.112
Otras Obligaciones por Intermediación Financiera	454.063	563.795	-19%	-109.732
Obligaciones Negociables no Subordinadas	122.290	146.748	-17%	-24.458
Obligaciones Negociables Subordinadas	13.134	11.947	10%	1.187
Otros pasivos	119.649	96.658	24%	22.991
<b>Patrimonio Neto</b>	<b>302.038</b>	<b>262.442</b>	<b>15%</b>	<b>39.596</b>

## Estado de resultados al 31 de diciembre de 2009 y 2008

	31 de diciembre		Variaciones	
	(En miles de pesos)		%	\$
	2009	2008		
<b>Ingresos Financieros</b>	<b>270.586</b>	<b>246.843</b>	<b>10%</b>	<b>23.743</b>
-Títulos Públicos y Privados	54.209	26.964	101%	27.245
-Intereses cobrados	100.137	106.378	-6%	-6.241
-Otros	116.240	113.501	2%	2.739
<b>Egresos Financieros</b>	<b>-139.613</b>	<b>-115.745</b>	<b>21%</b>	<b>-23.868</b>
-Intereses pagados	-95.584	-92.520	3%	-3.064
-Otros	-44.029	-23.225	90%	-20.804
<b>Margen Bruto</b>	<b>130.973</b>	<b>131.098</b>	<b>0%</b>	<b>-125</b>
Cargo por incobrabilidad	-33.101	-25.818	28%	-7.283
Ingresos por servicios	100.870	76.821	31%	24.049
Egresos por servicios	-8.037	-6.899	16%	-1.138
Gastos de administración	-152.495	-130.024	17%	-22.471
<b>Resultado Operativo</b>	<b>38.210</b>	<b>45.178</b>	<b>-15%</b>	<b>-6.968</b>
Ingresos/egresos diversos netos	30.498	22.636	35%	7.862
<b>Resultado antes de Impuesto</b>	<b>68.708</b>	<b>67.814</b>	<b>1%</b>	<b>894</b>
Impuesto a las Ganancias	-28.000	-26.531	6%	1.469
<b>Resultado Neto</b>	<b>40.708</b>	<b>41.283</b>	<b>-1%</b>	<b>-575</b>

## Índices

Índices	31 de diciembre		
	2009	2008	
<b>Índices de Rentabilidad</b>			
Retorno sobre activo promedio	2,29%	2,89%	(1)
Retorno sobre patrimonio neto promedio	30,80%	38,64%	(1)
Ingresos netos por servicios sobre gastos de administración	60,88%	53,78%	
Gastos de administración sobre activos promedios	4,28%	4,53%	(1)
<b>Índices de Patrimonio Neto</b>			
Patrimonio neto promedio sobre total de activo promedio	8,45%	8,51%	
Solvencia (patrimonio neto promedio sobre pasivo)	9,26%	9,32%	
Pasivo total como múltiplo del Patrimonio Neto	11	11	
<b>Índices de Calidad de Cartera</b>			
Previsiones sobre financiaciones totales antes de provisiones	4,88%	2,78%	
Cartera irregular sobre financiaciones totales (antes de provisiones)	4,37%	2,69%	
Previsiones sobre cartera irregular	111,66%	103,44%	
<b>Índices de Liquidez</b>			
Activos líquidos sobre depósitos	50,13%	47,43%	
Préstamos (netos de provisiones) sobre activos	45,93%	43,61%	
Depósitos sobre pasivos	79,00%	72,81%	

(1) Anualizado.

## Estados de Resultados Trimestrales

	31 de diciembre				
	(En miles de pesos)				
	31/12/2009	30/09/2009	30/06/2009	31/03/2009	31/12/2008
<b>Ingresos Financieros</b>	130.811	139.775	136.577	134.743	143.629
-Títulos Públicos y Privados	25.558	28.651	19.981	11.163	19.400
-Intereses cobrados	100.137	103.375	103.651	105.725	106.378
-Otros ingresos	5.116	7.749	12.945	17.855	17.851
<b>Egresos Financieros</b>	-65.593	-74.020	-61.501	-68.874	-58.929
-Intereses pagados	-46.165	-49.419	-48.300	-55.943	-48.969
-Otros	-19.428	-24.601	-13.201	-12.931	-9.960
<b>Margen Bruto</b>	<b>65.218</b>	<b>65.755</b>	<b>75.076</b>	<b>65.869</b>	<b>84.700</b>
Cargo por incobrabilidad	-8.991	-24.110	-18.171	-24.563	-17.593
Ingresos por servicios	51.005	49.865	45.878	44.217	40.915
Egresos por servicios	-4.173	-3.864	-3.908	-3.944	-3.816
Gastos de administración	-81.563	-70.932	-77.070	-68.976	-66.178
<b>Resultado Operativo</b>	<b>21.496</b>	<b>16.714</b>	<b>21.805</b>	<b>12.603</b>	<b>38.028</b>
Ingresos/egresos diversos netos	15.306	15.192	3.024	7.845	16.118
<b>Resultado antes de Impuesto</b>	<b>36.802</b>	<b>31.906</b>	<b>24.829</b>	<b>20.448</b>	<b>54.146</b>
Impuesto a las Ganancias	-10.000	-18.000	-15.771	0	-24.631
<b>Resultado Neto</b>	<b>26.802</b>	<b>13.906</b>	<b>9.058</b>	<b>20.448</b>	<b>29.515</b>

Los activos y pasivos en moneda extranjera contabilizados al 31 de diciembre de 2009 fueron convertidos a pesos al tipo de cambio de referencia publicado por el Banco Central al cierre de dicha fecha (\$3.7967 / US\$ 1,0); y (\$5.44 / EURO 1,0).

Todas las cifras se encuentran expresadas en miles de pesos, excepto indicación en contrario.